

Assemblée générale 31 mars 2011

LA Révision Générale des Politiques Publiques au CNRS

- Le calendrier
- La méthode
- Ce qu'on peut en attendre

Sources: Guide d'audit des établissements d'enseignement supérieur et de recherche ... IGAENR disponible sur le site de l'AMUE

Rapport d'audit des recommandations de l'INRA disponible sur les sites syndicaux

Présentation DGD-R audit RGPP du CNRS et données de la DR-7 fournies par la délégation Régionale

CMPP juin 2010 et mars 2011

La RGPP, c'est quoi ?

En langage gouvernemental :

[La RGPP] « *vise à changer en profondeur l'organisation administrative française et le contenu de l'action publique, en répondant à une triple exigence : offrir un meilleur service public aux usagers, faire bénéficier les agents de meilleures conditions de travail et de carrière, diminuer le niveau des dépenses publiques. »*

En pratique :

- Non renouvellement d'un fonctionnaire sur deux
- Mutualisation
- Externalisation
- Mobilité professionnelle forcée
- ...

Mauvais esprit ?

Selon le CMPP, il faut « - *associer les opérateurs à l'effort de réduction des dépenses publiques : [...] un effort sur les effectifs (non remplacement d'un départ sur deux[...]), dépenses de fonctionnement (réduction de 10 %) [...] ;*
- *améliorer la gouvernance dans le sens d'un pilotage plus axé sur le suivi de la performance. [...] lettres de mission pour chaque directeur d'ici fin 2010, de développer la part variable des rémunérations ou d'accroître la transparence sur les résultats obtenus. »*

La Recherche, secteur stratégique protégé ?

En 2010, le voile tombe : TOUS les opérateurs, y compris les organismes de recherche, doivent passer à la moulinette.

- 2010 INRA
- 2011-2012 CNRS, INSERM

doivent « *optimiser les fonctions support et de soutien* »

Définitions CNRS:

« **Fonctions support** = l'ensemble des compétences qui fournissent des services aux fonctions métier de l'établissement mais sans être en lien direct avec le coeur de métier.

Fonctions soutien = fonctions qui concourent directement à la réalisation des missions de l'établissement dans le domaine de la recherche à l'exception des activités de recherche elles-mêmes. »

(Nota : dans son manuel d'audit, l'IGA-ENR précise que « *l'assistance technique et administrative de la recherche* » fait bien partie du « soutien ».

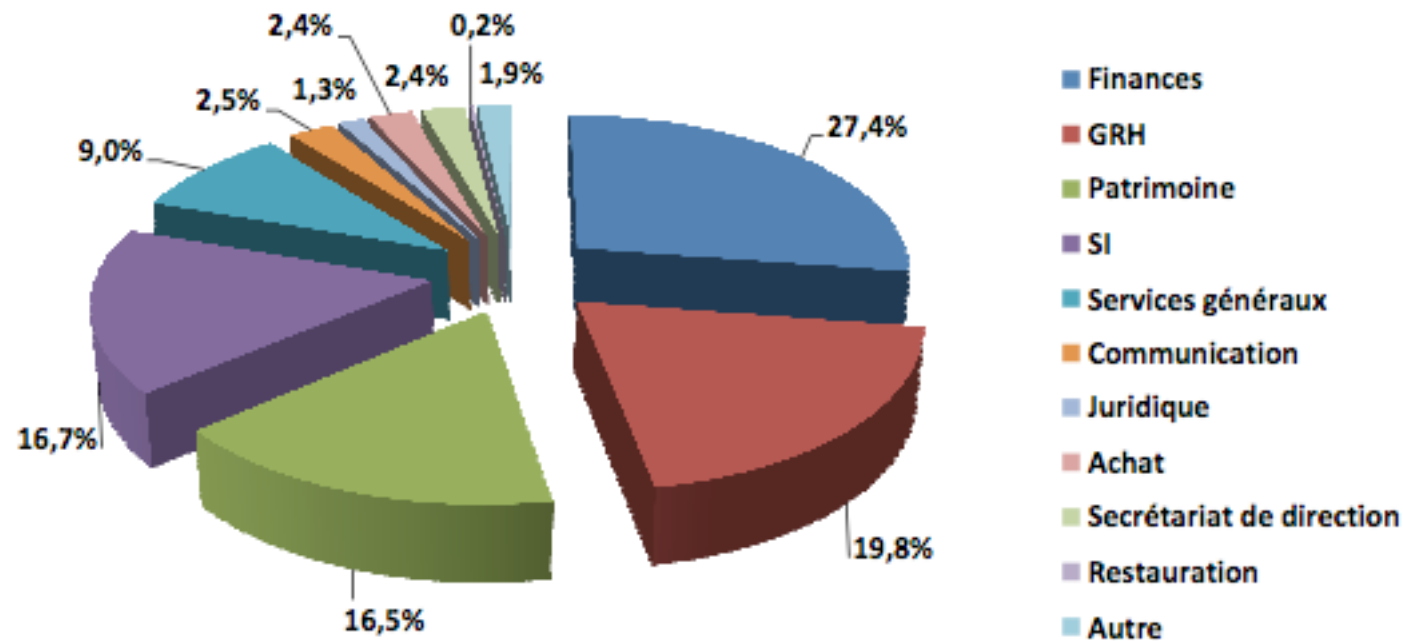
Familles des emplois support

BAP	Ensemble des familles professionnelles de la BAP	Fonctions RGPP correspondantes auditées au niveau siège et DR	Fonctions RGPP correspondantes auditées au niveau unité
E	EA Administration et gestion des systèmes d'information	Système d'information	-
	EB Etudes, développement et déploiement	Système d'information	-
	EC Systèmes informatiques, réseaux et télécommunications	Système d'information	-
	ED Statistique	-	-
	EE Calcul scientifique	-	-
	EX Exploitation et maintenance informatique (multi)	Système d'information	Système d'information
F	FA Information scientifique et technique, collections patrimoniales	-	-
	FB Médiation scientifique, culture, communication	Communication	-
	FC Edition multi supports, impression, graphisme	-	-
	FD Productions TIC/TICE, audiovisuel, multimédia	-	-
G	GA Travaux et maintenance immobilière	Patrimoine	Patrimoine
	GB Logistique et services généraux	Services généraux	Services généraux
	GC Prévention, hygiène et sécurité	Patrimoine	Patrimoine
	GD Restauration	Restauration	-
	GX Patrimoine, logistique, prévention et restauration (multi)	Patrimoine et services généraux	Patrimoine et services généraux
J	JA Valorisation recherche et coopération internationale	-	-
	JB Affaires juridiques	Juridique	-
	JC Administration et pilotage	Ventilation par enquête nécessaire	
	JD Ressources humaines	Ressources humaines	Ressources humaines
	JE Formation continue Orientation et Insertion professionnelle	Ressources humaines	Ressources humaines
	JF Gestion financière et comptable	Finance et achat	Finance et achat
	JX Secrétariat / Administration générale / administration d'unité (multi)	Ventilation par enquête nécessaire	

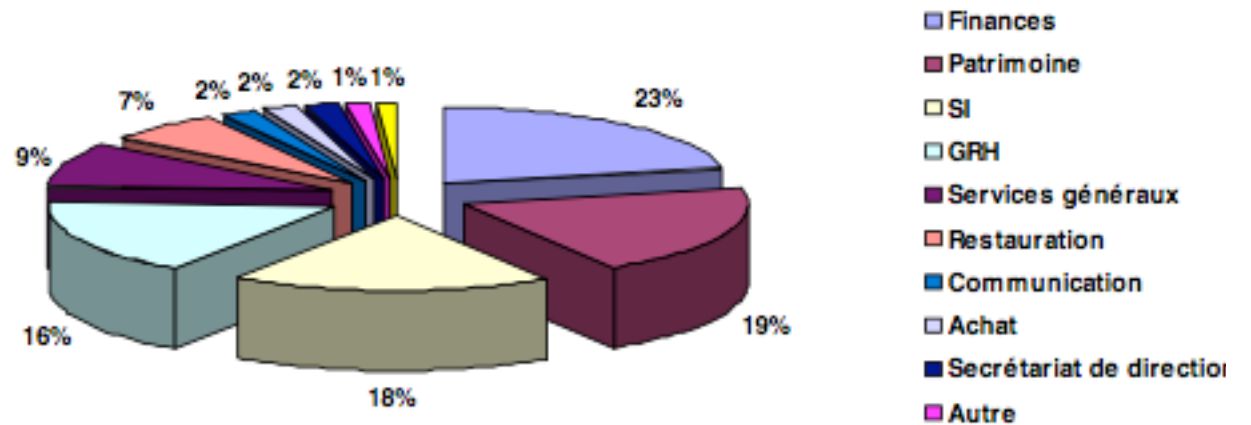
La RGPP au CNRS : méthodologie - calendrier

- **3 décembre 2010** : envoi aux directeurs d'Institut, aux délégués régionaux et aux directeurs du siège de « grilles d'analyse » des fonctions support établies d'après le bilan social 2009
- **7 janvier 2011** : date limite de retour des grilles par les DR

Ventilation des 2 658 ETP par fonction support en %



Ventilation des 3335 ETP consolidés par fonction support en %



Pour la DR-7

Etablissement : CNRS		Date de l'autodiagnostic : 28/12/2010						ETP du : 01/01/09		au : 31/12/09	
Délégation régionale Rhône Auvergne	ETP de l'établissement affectés à la sous-fonction (ETP 1)							Autres ETP contribuant à la sous-fonction		Vision consolidée	
	Répartition par statut			TOTAL ETP 1	Répartition par catégorie			Externalisation (équivalents ETP)	ETP autres établissements	TOTAL ETP 2	Pour mémoire autres ETP (plus)
Fonctions	ETP 1 Mutuels	ETP 1 contractuels CDD et CDD	autres ETP 1 (sans ou chercheurs en situation d'admission/traitement)		ETP 1 Catégorie A	ETP 1 Catégorie B	ETP 1 Catégorie C				
Finance	20,1	0,8		20,9	7,4	13,5			20,9		
Achats	1,0	1,2		2,2	1,2	1,0			2,2		
GRH	18,8	1,0		19,8	9,8	10,2			19,8		
Immobilier	5,0	0,7		5,7	3,0	2,7			5,7		
SI	3,8			3,8	3,8				3,8		
Services généraux	2,8			2,8	0,8	1,8		1,5	4,1		
Communication	3,0			3,0	2,0	1,0			3,0		
Juridique	-	-	-	0,0	-	-	-		0,0		
Secrétariat	0,8			0,8		0,8			0,8		
Restauration	1,0			1,0			1,0		1,0		
Autre	1,0	1,0		2,0	2,0				2,0		
Total des ETP	57,1	4,7	0,0	61,8	29,8	31,0	1,0	1,5	63,2	0,0	

Non répartis permanents: 2,9 ETP, non permanents: 1ETP

La RGPP au CNRS : méthodologie - calendrier

- **3 décembre 2010** : envoi aux directeurs d'Institut, aux délégués régionaux et aux directeurs du siège de « grilles d'analyse » des fonctions support établies d'après le bilan social 2009
- **7 janvier 2011** : date limite de retour des grilles par les DR
- **1er février 2011** : demande aux DR de réflexions sur l'organisation des fonctions support en vue de préparer une concertation (question : pas à la DR7 ?)
- **25 février 2011** : élaboration par l'IGA-ENR de la liste des 40 laboratoires consultés

I – Où en est-on (3) ? L'échantillon des 40 laboratoires



P. 11

- L'objectif : au 31 décembre 2009, 708 ETP ITA affectés dans les unités peuvent être directement imputés aux fonctions support.
- Toutefois, 1 965 ETP ITA relevant des familles professionnelles « administration » (cf diapositive précédente) restent à répartir entre les fonctions support et les fonctions soutien.
- Face à l'impossibilité de mener une enquête exhaustive, l'équipe RGPP de l'IGA-ENR a choisi de travailler sur la base d'un échantillon
- L'équipe RGPP de l'IGA-ENR a retenu 40 unités, selon ses propres critères, afin de constituer un échantillon représentatif à ses yeux (importance relative de chaque institut, taille des unités, nombre de personnels CNRS, délégation d'implantation etc.).

Les 40 labos

Seulement issus de 6 DR (/19) 15 - 11 - 10 - 6 - 8 - 2

Les 6 DR seraient toutes celles où des expériences de mise en place de plateau de gestion ont été menées

Les 40 labos: 17 unités de chimie, 6 unités de maths, 5 unités de biologie (surtout immuno et génome), 3 unités de sciences politiques, 3 unités de physiques (plutôt matériaux), 2 unités de sciences cognitives, 1 unité de neuroscience, 1 unité de langue, 1 unité d'économie et 1 unité d'histoire

Sur quels critères ?

La DR 7 a reçu en urgence des questionnaires pour 4 unités non prévues au départ

La RGPP au CNRS : méthodologie - calendrier

- **3 décembre 2010** : envoi aux directeurs d'Institut, aux délégués régionaux et aux directeurs du siège de « grilles d'analyse » des fonctions support établies d'après le bilan social 2009
- **7 janvier 2011**: date limite de retour des grilles par les DR
- **1er février 2011** : demande aux DR de réflexions sur l'organisation des fonctions support en vue de préparer une concertation (question : pas à la DR7 ?)
- **25 février 2011** : élaboration par l'IGA-ENR de la liste des 40 laboratoires consultés
- **avril 2011** : déplacements de l'équipe RGPP IGA-ENR dans les laboratoires, les délégations régionales et les services du CNRS
- **mai 2011** : demande d'éléments techniques de la part de l'équipe RGPP IGA-ENR pour documenter ses propositions

La RGPP au CNRS : méthodologie - calendrier

- **juin 2011** : remise du rapport provisoire et ouverture d'une phase contradictoire entre l'équipe RGPP IGAENR et le CNRS

A l'issue de cette phase contradictoire, l'équipe RGPP IGA-ENR produit un rapport définitif

- **septembre-octobre 2011** : arbitrage des décisions par le Conseil de modernisation des politiques publiques (CMPP); la mise en œuvre de ces décisions fera l'objet de points à l'ordre du jour du Comité de suivi.

La RGPP au CNRS : méthodologie

- indicateur d'efficience

Indicateurs par fonctions			Données nécessaires au calcul des indicateurs			
Indicateurs fonction Finances			Données fonction Finances			
Fin-1	Nb d'ETP consolidés dédiés à la fonction Finances / Nb total d'ETP ITA	4,20%	Nb d'ETP consolidés de la fonction Finances	731,7	Nb total d'ETP ITA	17 410
Fin-2	Nb d'ETP consolidés dédiés à la fonction Finances / Nb total d'ETP (tous statuts)	2,20%	Nb d'ETP consolidés de la fonction Finances	731,7	Nb total d'ETP (tous statuts)	33 288
Fin-3	Nb d'ETP catégorie A dédiés à la fonction Finances / Nb total d'ETP ITA dédiés à la fonction Finances	27%	Nb d'ETP catégorie A de la fonction Finances	197,0	Nb total d'ETP ITA dédiés à la fonction Finances	728,8
Fin-4	montant du budget exécuté / Nb d'ETP dédiés à la fonction Finances	1 264 000 €	montant du budget exécuté	925 218 858 €	Nb d'ETP consolidés de la fonction Finances	731,7
Fin-5	Nb de pièces de dépense et de recette / Nb d'ETP dédiés à la fonction Finances	1 831	Nb de pièces de dépense et de recette	1 340 084	Nb d'ETP consolidés de la fonction Finances	731,7
Fin-6	Nb de pièces de dépense et de recette / Nb ETP de la fonction comptable	9 658	Nb de pièces de dépense et de recette	1 340 084	Nb d'ETP sous fonctions exécution (comptables)	138,8
Indicateurs fonction RH			Données fonction RH			
RH-1	Nb d'ETP consolidés dédiés à la fonction GRH / Nb total d'ETP ITA	3,13%	Nb d'ETP consolidés dédiés à la fonction GRH	545,7	Nb total d'ETP ITA	17 410
RH-2	Nb d'ETP consolidés dédiés à la fonction GRH / Nb total d'ETP (tous statuts)	1,64%	Nb d'ETP consolidés dédiés à la fonction GRH	545,7	Nb total d'ETP (tous statuts)	33 288
RH-3	Nb d'ETP catégorie A dédiés à la fonction GRH / Nb total d'ETP ITA dédiés à la fonction GRH	45%	Nb d'ETP catégorie A dédiés à la fonction GRH	238,4	Nb total d'ETP ITA dédiés à la fonction GRH	525,7
RH-4	Nb de personnes physiques gérées / Nb d'ETP consolidés dédiés à la fonction GRH	73	Nb de personnes physiques gérées	39 847	Nb d'ETP consolidés dédiés à la fonction GRH	545,7
RH-5	Nb de dossiers de candidature reçus / Nb d'ETP dédiés à la gestion du recrutement	421	Nb de dossiers de candidature reçus	22 975	Nb d'ETP de la gestion du recrutement	54,8
RH-6	Nb de bulletins de paye / Nb d'ETP dédiés à la paye	46 239	Nb de bulletins de paye	426 322	Nb d'ETP dédiés à la paye	9,2

V – Les indicateurs des fonctions support du CNRS : présentation exhaustive (2)

Indicateurs fonction Patrimoine			Données fonction Patrimoine			
Pat-1	Nb d'ETP consolidés dédiés à la fonction Patrimoine / Nb total d'ETP ITA	3,66%	Nb d'ETP consolidés de la fonction Patrimoine	636,0	Nb total d'ETP ITA	17 410
Pat-2	Nb d'ETP consolidés dédiés à la fonction Patrimoine / Nb total d'ETP (tous statuts)	1,91%	Nb d'ETP consolidés de la fonction Patrimoine	636,0	Nb total d'ETP (tous statuts)	33 266
Pat-3	Nb d'ETP catégorie A dédiés à la fonction Patrimoine / Nb total d'ETP ITA dédiés à la fonction Patrimoine	24%	Nb d'ETP catégorie A de la fonction Patrimoine	106,0	Nb total d'ETP ITA dédiés à la fonction Patrimoine	438,5
Pat-4	montant du budget patrimoine exécuté / Nb total d'ETP consolidés dédié au Patrimoine	63 100 €	montant du budget Patrimoine exécuté	40 141 534 €	Nb total d'ETP consolidés dédiés au Patrimoine	636,0
Pat-5	Nb de m2 SHON gérés / Nb total d'ETP consolidés dédiés au patrimoine	1 289	Nb de m2 SHON gérés	819 674	Nb total d'ETP consolidés dédiés au Patrimoine	636,0
Pat-6	ETP externalisés dédiés au Patrimoine / Nb total d'ETP consolidés dédiés au Patrimoine	31%	Nb d'ETP externalisés dédiés au Patrimoine	197,5	Nb total d'ETP consolidés dédiés au Patrimoine	636,0
Pat-7	budget exécuté sous maîtrise d'ouvrage organisme / Nb d'ETP consolidés dédiés construction et maintenance lourde	1 175 000 €	budget exécuté sous maîtrise d'ouvrage organisme	27 282 679 €	Nb d'ETP consolidés dédiés construction et maintenance lourde	23,2
Pat-8	Nb de m2 SHON gérés / Nb d'ETP consolidés dédiés maintenance gestion	9 410	Nb de m2 SHON gérés	819 674	Nb d'ETP consolidés dédiés maintenance et gestion	87,1
Pat-9	Nb de m2 SHON gérés / Nb d'ETP consolidés dédiés gestion locative & contrats	3 941	Nb de m2 SHON gérés	819 674	Nb d'ETP consolidés dédiés gestion locative & contrats	208,0
Indicateurs fonction Achat			Données fonction Achat			
Ach-1	Nb d'ETP consolidés dédiés à la fonction Achat / Nb total d'ETP ITA	0,36%	Nb d'ETP consolidés dédiés à la fonction Achat	63,4	Nb total d'ETP ITA	17 410
Ach-2	Nb d'ETP consolidés dédiés à la fonction Achat / Nb total d'ETP (tous statuts)	0,19%	Nb d'ETP consolidés dédiés à la fonction Achat	63,4	Nb total d'ETP (tous statuts)	33 266
Ach-3	Nb d'ETP catégorie A dédiés à la fonction Achat / Nb total d'ETP ITA dédiés à la fonction Achat	74%	Nb d'ETP catégorie A dédiés à la fonction Achat	46,8	Nb total d'ETP ITA dédiés à la fonction Achat	63,4
Ach-4	Volume des achats / Nb d'ETP consolidés dédiés à la fonction Achat	10 396 000 €	volume des achats	658 667 348 €	Nb d'ETP consolidés dédiés à la fonction Achat	63,4

V – Les indicateurs des fonctions support du CNRS : présentation exhaustive (3)

Indicateurs fonction SI			Données fonction SI			
SI-1	Nb d'ETP consolidés dédiés à la fonction SI / Nb total d'ETP ITA	3,54%	Nb d'ETP consolidés dédiés à la fonction SI	616,5	Nb total d'ETP ITA	17 410
SI-2	Nb d'ETP consolidés dédiés à la fonction SI / Nb total d'ETP (tous statuts)	1,85%	Nb d'ETP consolidés dédiés à la fonction SI	616,5	Nb total d'ETP (tous statuts)	33 266
SI-3	Nb d'ETP catégorie A dédiés à la fonction SI / Nb total d'ETP ITA dédiés à la fonction SI	60%	Nb d'ETP catégorie A dédiés à la fonction SI	264,3	Nb total d'ETP ITA dédiés à la fonction SI	442,8
SI-4	Nb de personnels travaillant dans l'établissement / Nb d'ETP consolidés dédiés à la fonction SI	126	Nb de personnels travaillant dans l'établissement	77 444	Nb d'ETP consolidés dédiés à la fonction SI	616,5
SI-5	Nb d'équipements (PC, imp., serveurs) sur le réseau / Nb d'ETP consolidés dédiés à la fonction SI	3	Nb d'équipements (PC, imp., serv...) sur le réseau	2 089	Nb d'ETP consolidés dédiés à la fonction SI	616,5
SI-6	ETP externalisés dédiés à la fonction SI / Nb total d'ETP consolidés dédiés à la fonction SI	28,02%	Nb d'ETP externalisés dédiés à la fonction SI	172,7	Nb d'ETP consolidés dédiés à la fonction SI	616,5
Indicateurs fonction Services Généraux			Données fonction Services Généraux			
SG-1	Nb d'ETP consolidés dédiés aux Services Généraux / Nb total d'ETP ITA	1,73%	Nb d'ETP consolidés des Services Généraux	301,1	Nb total d'ETP ITA	17 410
SG-2	Nb d'ETP consolidés dédiés aux Services Généraux / Nb total d'ETP (tous statuts)	0,91%	Nb d'ETP consolidés des Services Généraux	301,1	Nb total d'ETP (tous statuts)	33 266
Indicateurs fonction Communication			Données fonction Communication			
Com-1	Nb d'ETP consolidés dédiés à la fonction Communication / Nb total d'ETP ITA	0,38%	Nb d'ETP consolidés de la fonction Communication	65,9	Nb total d'ETP ITA	17 410
Com-2	Nb d'ETP consolidés dédiés à la fonction Communication / Nb total d'ETP (tous statuts)	0,20%	Nb d'ETP consolidés de la fonction Communication	65,9	Nb total d'ETP (tous statuts)	33 266
Indicateurs fonction Juridique			Données fonction Juridique			
Jur-1	Nb d'ETP consolidés dédiés à la fonction Juridique / Nb total d'ETP ITA	0,20%	Nb d'ETP consolidés de la fonction Juridique	35,6	Nb total d'ETP ITA	17 410
Jur-2	Nb d'ETP consolidés dédiés à la fonction Juridique / Nb total d'ETP (tous statuts)	0,11%	Nb d'ETP consolidés de la fonction Juridique	35,6	Nb total d'ETP (tous statuts)	33 266

V – Les indicateurs des fonctions support du CNRS : présentation exhaustive (4)

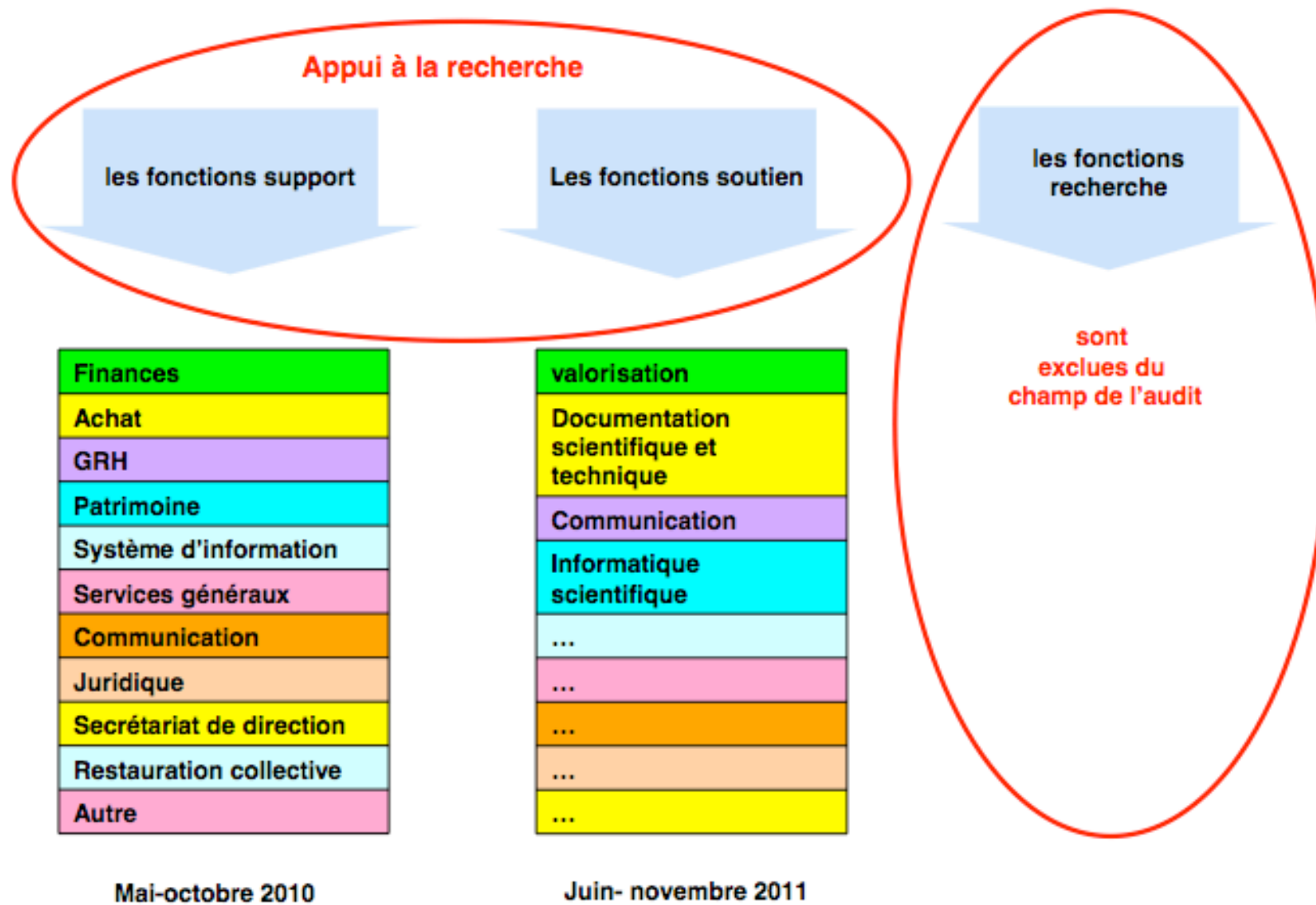
Indicateurs fonction Secrétariat de Direction			Données fonction Secrétariat de Direction			
Secr-1	Nb d'ETP consolidés dédiés au Secrétariat de Direction / Nb total d'ETP ITA	0,36%	Nb d'ETP consolidés du Secrétariat de Direction	62,8	Nb total d'ETP ITA	17 410
Secr-2	Nb d'ETP consolidés dédiés au Secrétariat de Direction / Nb total d'ETP (tous statuts)	0,19%	Nb d'ETP consolidés du Secrétariat de Direction	62,8	Nb total d'ETP (tous statuts)	33 266
Indicateurs fonction Restauration			Données fonction Restauration			
Rest-1	Nb d'ETP consolidés dédiés à la fonction Restauration / Nb total d'ETP ITA	1,30%	Nb d'ETP consolidés de la fonction Restauration	226,6	Nb total d'ETP ITA	17 410
Rest-2	Nb d'ETP consolidés dédiés à la fonction Restauration / Nb total d'ETP (tous statuts)	0,68%	Nb d'ETP consolidés de la fonction Restauration	226,6	Nb total d'ETP (tous statuts)	33 266
Rest-3	Nb d'ETP externalisés de la fonction Restauration / Nb d'ETP consolidés de la fonction Restauration	98%	Nb d'ETP externalisés de la fonction Restauration	222,0	Nb d'ETP consolidés de la fonction Restauration	226,6
Rest-4	Nb de repas servis annuellement / Nb d'ETP consolidés de la fonction Restauration	13 502	Nb de repas servis annuellement	3 059 994	Nb d'ETP consolidés de la fonction Restauration	226,6
Indicateurs autres fonctions support			Données autres fonctions support			
Aut-1	Nb d'ETP consolidés dédiés aux autres fonctions support / Nb total d'ETP ITA	0,29%	Nb d'ETP consolidés des autres fonctions support	50,0	Nb total d'ETP ITA	17 410
Aut-2	Nb d'ETP consolidés dédiés aux autres fonctions support / Nb total d'ETP (tous statuts)	0,15%	Nb d'ETP consolidés des autres fonctions support	50,0	Nb total d'ETP (tous statuts)	33 266

La RGPP au CNRS

Vu par la direction du CNRS, la RGPP c'est « *une démarche qui analyse et examine les processus existants, identifie les meilleures pratiques et cherche à dégager des marges d'amélioration* »

L'examen de ce qui s'est passé à l'INRA
va nous permettre d'apprécier « sur pièces »
la validité de cette assertion

Le périmètre de l'audit des fonctions support de l'INRA



La méthodologie d'audit

Une méthodologie qui privilégie l'analyse partagée entre l'équipe d'audit et l'établissement

Une analyse objectivée...

- Cinq grilles d'autodiagnostic analysent les principales fonctions support et permettent de disposer d'une vision consolidée grâce à une prise en compte des fonctions externalisées converties en ETP.
- Une grille d'analyse par échelon régional de gestion déconcentrée (ou délégation régionale) et par unité de recherche.
- Une grille de synthèse des délégations régionales et une grille de synthèse générale permettent de disposer d'une vue d'ensemble des fonctions support de l'établissement.
- Une grille de calcul d'indicateurs d'efficience des fonctions support des organismes de recherche.

... partagée avec l'établissement

...

- Le diagnostic réalisé par la mission d'audit repose également sur des entretiens réalisés dans les services centraux, les services déconcentrés et les unités de recherche.
- Sur la base d'un diagnostic partagé, l'établissement construit des scénarios d'optimisation et les communique à la mission.

... et qui débouche sur des préconisations

- La mission élabore ses préconisations et intègre les propositions de l'établissements lorsqu'elles lui semblent pertinentes.
- Les préconisations de la mission font l'objet d'une phase contradictoire avec l'établissement et d'une restitution devant le comité de direction.

Principales recommandations du rapport d'audit de l'INRA

(La gouvernance des fonctions support)

- ...

- La gestion de l'ensemble des moyens humains dédiés à la mise en oeuvre des fonctions support de l'établissement aux niveaux national, régional et des unités de recherche doit être confiée au directeur général délégué à l'appui à la recherche.

...

-La pratique des lettres de mission est peu répandue. La politique indemnitaire n'est pas explicitement liée à la réalisation d'objectifs

Principales recommandations du rapport d'audit de l'INRA

(L'organisation territoriale des fonctions support)

...

- fusionner les plus petits centres avec des centres plus importants. Cette politique est, à ce jour, peu efficace en termes d'optimisation des fonctions support.
- fusionner les SDAR des centres les plus petits avec d'autres SDAR.
- regrouper certaines fonctions support dans des plaques interrégionales tout en maintenant le nombre de centres et de SDAR..

Principales recommandations du rapport d'audit de l'INRA

Les ratios d'efficience de la fonction finances varient beaucoup entre les centres régionaux

L'efficience des centres régionaux - fonction Finances

centres INRA	nombre d'ETP consolidés dédiés à la fonction Finances du centre	Nombre d'opérations exécutées par le centre	Nbre d'opérations / Nb d'ETP Finances du centre	nombre d'ETP Finances calculé sur la base de la meilleure pratique	écart par rapport à la Financesituation actuelle	nombre d'ETP Finances calculé sur la base de la meilleure moyenne pour les centres excédentaires	écart par rapport à la Financesituation actuelle
Angers-Nantes	10,2	12 909	1 266	4,8	-5,4	8,6	-1,6
Antilles	5,8	4 657	803	1,7	-4,1	3,1	-2,7
Bordeaux	15,7	16 683	1 063	6,1	-9,6	11,1	-4,6
Clermont	13,2	22 031	1 669	8,1	-5,1	13,2	0,0
Colmar	2,7	2 808	1 040	1,1	-1,6	1,9	-0,8
Corse	1,6	1 919	1 199	0,7	-0,9	1,3	-0,3
Dijon	11,7	12 106	1 035	4,5	-7,2	8,1	-3,6
Jouy en Josas	12,8	22 180	1 733	8,1	-4,7	12,8	0,0
Lille	2,5	5 722	2 289	2,1	-0,4	2,5	0,0
Montpellier	11,8	19 723	1 671	7,2	-4,6	11,8	0,0
Nancy	3	8 235	2 745	3	0,0	3	0,0
Orléans	4,2	7 000	1 667	2,6	-1,6	4,2	0,0
PACA	17,1	22 799	1 333	8,4	-8,7	15,1	-2,0
Paris	9,2	13 161	1 431	4,8	-4,4	8,8	-0,4
Poitou Charentes	5,4	7 861	1 456	2,9	-2,5	5,3	-0,1
Rennes	13,2	23 282	1 764	8,5	-4,7	13,2	0,0
Toulouse	9,2	17 483	1 900	6,4	-2,8	9,2	0,0
Tours	12,3	17 870	1 453	6,6	-5,7	11,9	-0,4
Versailles	12,1	23 923	1 977	8,8	-3,3	12,1	0,0
CENTRES	173,7	262 352	1 510	96,4	-77,3	157,2	-16,5

- Ce constat est amplifié lorsque les effectifs des fonctions support en unités de recherche sont pris en compte avec les effectifs des centres régionaux..

Principales recommandations du rapport d'audit de l'INRA

(Le poids et l'efficacité des fonctions support)

Les différences observées en matière d'efficacité entre les centres régionaux pourraient permettre d'envisager des scénarios d'alignement des dotations en ETP, basés sur les centres ayant les « meilleures pratiques » ou sur la moyenne des centres, et de dégager des marges de manoeuvre. Ces marges de manoeuvre concernent aussi bien l'harmonisation des pratiques entre centres régionaux, pour les prestations déjà externalisées, que l'extension de l'externalisation à de nouveaux champs (notamment SI)

Principales fonctions support	alignement sur les meilleures pratiques	alignement sur la moyenne
Finances	77,3	16,5
GRH	37,8	12,8
Patrimoine	221,6	73
SI	30,7	10,9
Restauration	49,1	15,4
Total	416,5	128,6
Total hors patrimoine et restauration	145,8	40,2

Principales recommandations du rapport d'audit de l'INRA

(Le coût des fonctions support, ressources propres et financement des fonctions support)

La mission préconise un relèvement progressif du taux de prélèvement sur ressources propres pour assurer le financement d'une part des activités support de l'établissement, pour atteindre sur plusieurs années le taux de 13 %.

-...

-La mission propose que l'ANR offre la possibilité pour tous les opérateurs de déposer des dossiers établis sur la base d'un coût complet, intégrant le coût de fonctionnement des fonctions support et rappelle, sur ce point, que le prochain PCRDT ne devrait retenir, d'ici deux ans, qu'un seul mode de financement basé sur les coûts complets

Principales recommandations du rapport d'audit de l'INRA

(extrait des déclinaison par métiers : finances)

- *Au regard de ces ratios, la fonction finances de l'INRA apparaît comme efficiente mais ces données ne prennent pas en compte les ETP de certains centres affectés au suivi financier des contrats dans les services partenariats (lesquels sont assimilés à des services de soutien et non de support).*
- *Deux facteurs pèsent sensiblement sur l'efficience de la fonction finances de l'INRA :*

- ...
-la grande dispersion des moyens humains affectés à cette fonction dans les centres régionaux et surtout dans les unités de recherche.

- Renforcer la gouvernance de la fonction support finances**
- Réorganiser la fonction finances autour de plaques interrégionales**
- Professionnaliser et optimiser les processus de gestion en tirant partie des possibilités offertes par le progiciel de gestion intégré people soft**
- Optimiser les dispositifs de mutualisation existants**

La réorganisation envisagée doit par conséquent être accompagnée d'un plan de mobilité interne et externe qui pourra s'appuyer sur la volonté de renforcer la professionnalisation du métier « finances ».

Principales recommandations du rapport d'audit de l'INRA

(au hasard de la lecture)

« L'alignement des modalités d'évaluation des personnels ingénieurs, y compris ceux qui sont affectés à des fonctions support, sur les modalités d'évaluation des chercheurs tend à favoriser l'esprit d'initiative propre aux chercheurs mais tend également à minimiser le rôle pourtant important de l'encadrement administratif dans l'efficacité de ce type de fonctions. »

!?!

Principales recommandations du rapport d'audit de l'INRA

(extrait des déclinaison par métiers : Patrimoine et sécurité)

- *Renforcer la gouvernance de la fonction support patrimoine*
- *Réorganiser les sous-fonctions “travaux et maintenance” autour de plaques interregionales*
- *Optimiser les moyens mis en oeuvre dans les centres régionaux*
- *Accroître l'externalisation de la gestion locative*

« la fonction patrimoine de l'INRA apparaît efficiente »

Principales recommandations du rapport d'audit de l'INRA

(extrait des déclinaison par métiers : Systèmes d'Information)

- *Renforcer la gouvernance de la fonction support SI*
- *Réorganiser la fonction SI autour de plaques interregionales*
- *Professionaliser et optimiser la gestion des infrastructures via une externalisation partielle*
- *Optimiser les dispositifs de mutualisation existants*

« Dans les unités de recherche une seule fonction « gestion du parc informatique et l'assistance aux utilisateurs » mobilise 59,1 ETP SI. S'y ajoutent environ 30 ETP informaticiens support gérés par les départements de recherche et selon l'étude d'un consultant externe des fractions de temps consacrées aux fonctions support SI par des personnels de tous statuts (chercheurs, doctorants, ITA) équivalentes à 50 à 100 ETP. »
Les ratios d'efficience de la fonction SI sont corrects malgré la dispersion des moyens et la sous-évaluation des ETP SI des laboratoires.

=>

Développer l'externalisation des sous-fonctions « gestion du parc informatique et assistance aux utilisateurs », « gestion des infrastructures » et « exploitation des systèmes ».

Principales recommandations du rapport d'audit de l'INRA

(extrait des déclinaison par métiers : Restauration Collective)

- *Assurer le pilotage de la fonction support restauration collective*
- *Appuyer les centres régionaux dans leur maîtrise de la restauration collective*
- *Améliorer l'efficience de la restauration collective par l'optimisation des moyens*
- *Achever l'externalisation de la restauration collective*

Notre sentiment

Une méthodologie des plus discutables

Déséquilibre artificiel entre les différentes structures

Aucune appréciation du contexte, de la difficulté de la qualité du travail effectué

Une analyse téléguidée

Quelle que soit la situation, les conclusions sont quasi identiques, y compris lorsque les indicateurs sont bons et conformes aux leitmotifs du gouvernement

Des recommandations dangereuses pour le travail de recherche

ALLONS-NOUS LAISSER TONDRE LA RECHERCHE PUBLIQUE ?

